

MODULE 1-2

DRAAF HDF - PPIGE – EXTRACTION DE DONNEES

La DRAAF Hauts-de-France et la plate-forme PPIGE Nord-Pas de Calais se sont associées pour ouvrir aux services en charge de la gestion des crises sanitaires, un accès rapide et sécurisé en données géographiques.

Ce projet repose sur l'émission par la PPIGE de services web de visualisation (WMS) et de téléchargement (WFS) à partir des données fournies par la DRAAF Hauts-de-France (traitements des fichiers, extractions par requêtes BO).

Ces données sont mobilisables via le visualiseur de la plateforme PPIGE et tout autre client SIG acceptant les services web aux normes INSPIRE.

Sommaire

1. <i>Présentation de l'étude de cas</i>	2
2. <i>Mise en situation - Déroulement du cas à traiter pas à pas</i>	4

1. Présentation de l'étude de cas

Énoncé

Une suspicion de fièvre aviaire vous a été signalée dans un élevage de volailles de la commune de Steenbecque.

Vous cherchez à récupérer les données des lieux de détention d'animaux déposées par la DRAAF Hauts-de-France sur les serveurs PPIGE pour les tenir à disposition des collègues devant partir sur le terrain (avec un portable équipé de QGIS... pour qu'ils visitent les exploitations voisines).

Objectifs

Être capable de :

- se connecter
- rechercher et trouver une donnée
- télécharger une donnée *[pour l'utiliser ensuite dans QGIS par exemple]*

*Contributeurs : Anne-Sophie Delsaux et Julien Desatis, DRAAF Hauts-de -France
Rudy Labomme, PPIGE Nord-Pas de Calais*

Exercices

La DRAAF Hauts-de-France a déposé sur la plate-forme PPIGE les couches de lieux de détention d'animaux (traitements des fichiers extraits par les requêtes BO).

A partir de la plate-forme, vous devez :

1. Téléchargement avec QGIS
2. Téléchargement avec le visualiseur PPIGE

Nature, origine, droit de diffusion des données

Nom couche	Type de données	Format fichier	Observations	Droit des données
Lieux de détention d'animaux : <ul style="list-style-type: none">- suidés- volaille- bovins- ovins-caprins	Vecteur Point	Shapefile	Données issues de SIGAL	Données comportant des informations à caractère personnel, dont l'accès est restreint aux seuls services en charge de la santé vétérinaire

2. Mise en situation - Déroulement du cas à traiter pas à pas

1. Téléchargement avec QGIS

Information sur les versions de QGIS

QGIS est un logiciel libre en évolution permanente. La version stabilisée est aujourd'hui la 2.18.

Concernant ce document, les fonctions présentées procèdent des mêmes modalités quelque soit la version. Vous pourrez donc l'utiliser comme support, que vous utilisiez la version 2.18 ou une version antérieure.



En revanche, l'utilisation de la version actuellement en développement (la 3.0) nécessitera quelques aménagements de l'affichage des fonctions.

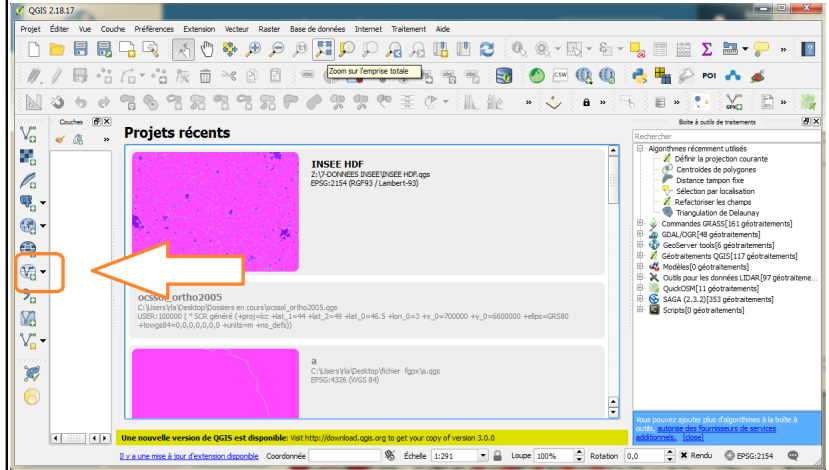


Téléchargement avec QGIS

L'objectif est de charger le WFS PPIGE, de sélectionner votre donnée (ici la couche « volailles ») puis de télécharger la donnée.
Avant d'ouvrir QGIS, munissez-vous de vos identifiants de connexion à la plateforme PPIGE.

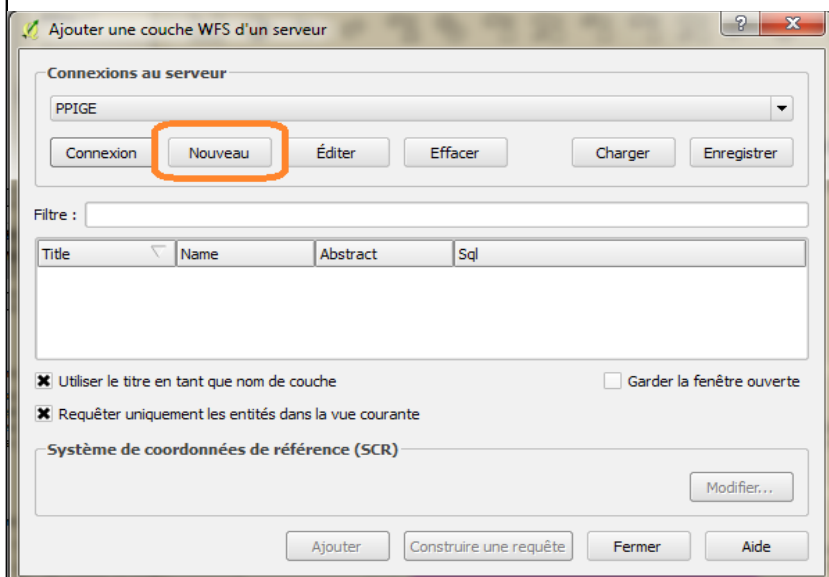
Accès à la fenêtre d'intégration des données WFS dans QGIS 2.16 et anciennes versions.

Cliquez sur le bouton « WFS ».



Dans la nouvelle fenêtre, cliquez sur le bouton « nouveau » pour renseigner les paramètres du service web PPIGE.

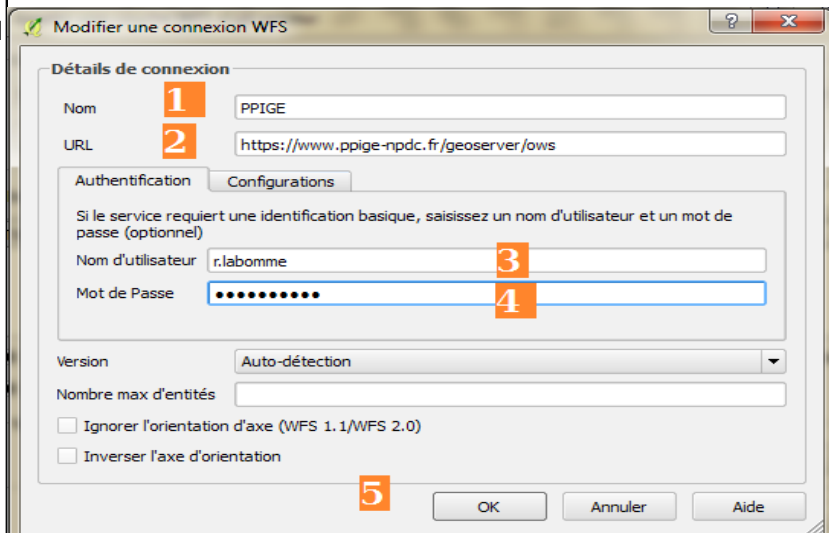
NB : lors de la connexion suivante, cliquez directement sur « Connexion » pour « appeler » le service PPIGE.



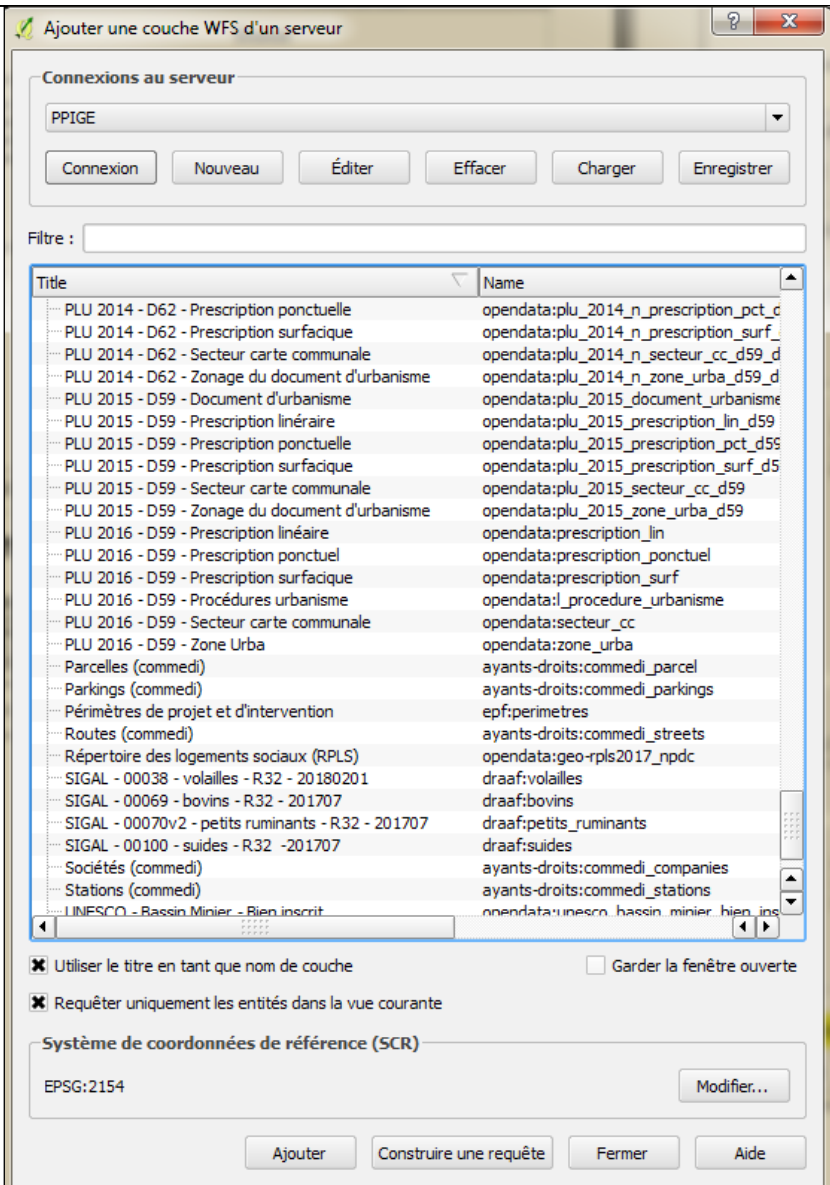
Nommez votre « WFS » (1), collez l'URL du service web (2), indiquez votre identifiant (3) et votre mot de passe (4) PPIGE, puis validez en cliquant sur « OK »

url du service web PPIGE à copier-coller :

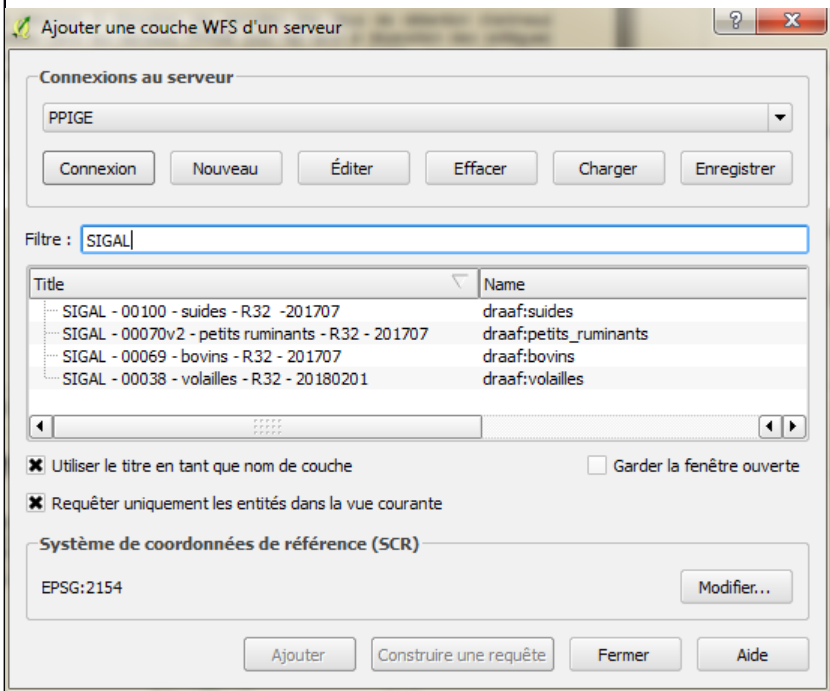
<https://www.ppige-npdc.fr/geoserver/ows>



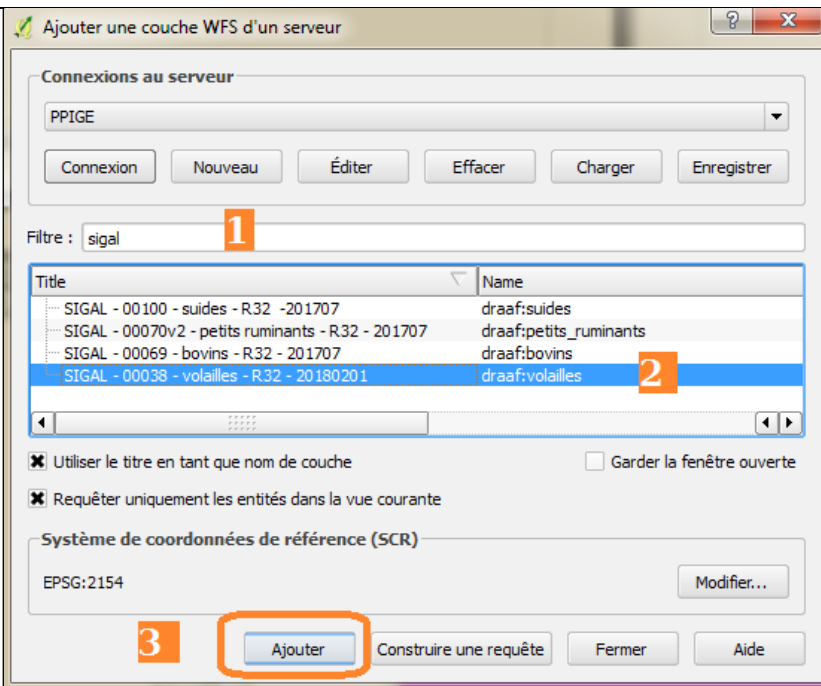
Dans la nouvelle fenêtre, cliquez sur « Connexion » pour afficher les couches de données servies par le « WFS ».



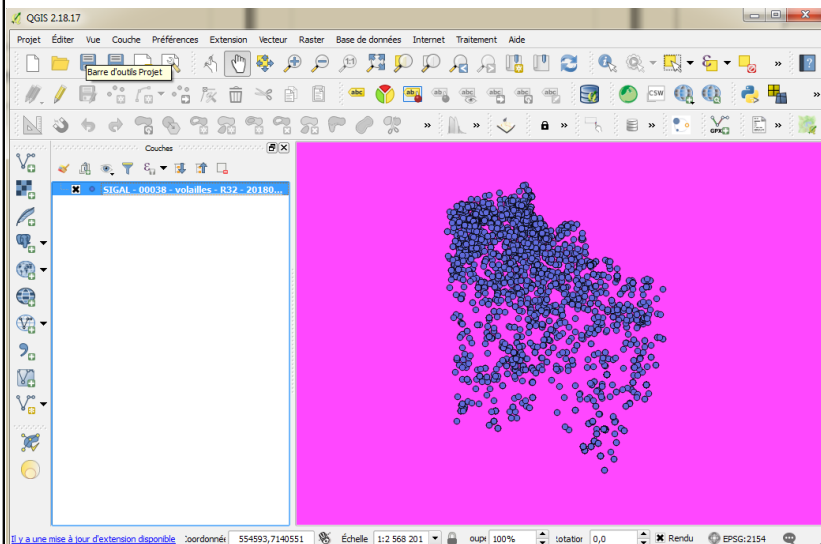
Dans la nouvelle fenêtre, dans le champ « Filtre », tapez « SIGAL ». Les couches déposées par la DRAAF HdF sur le serveur PPIGE sont sélectionnées.



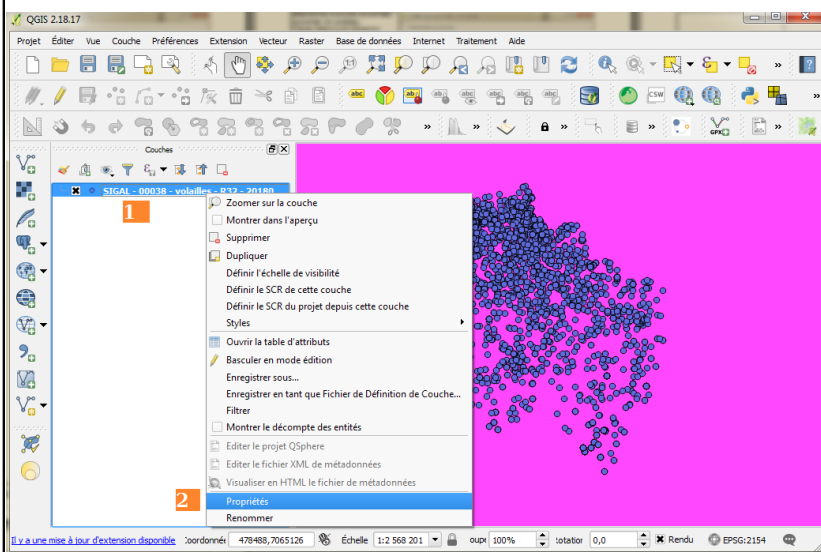
Sélectionnez la couche de données concernée (« volailles »).
 Cliquez dessus pour surligner (2)
 puis cliquez sur «Ajouter» (3).
 Fermez la fenêtre.



La couche de donnée se charge dans QGIS.



Pour enregistrer les données, faites un clic droit sur le nom de la couche pour ouvrir son « menu » puis cliquez sur «Enregistrez sous».

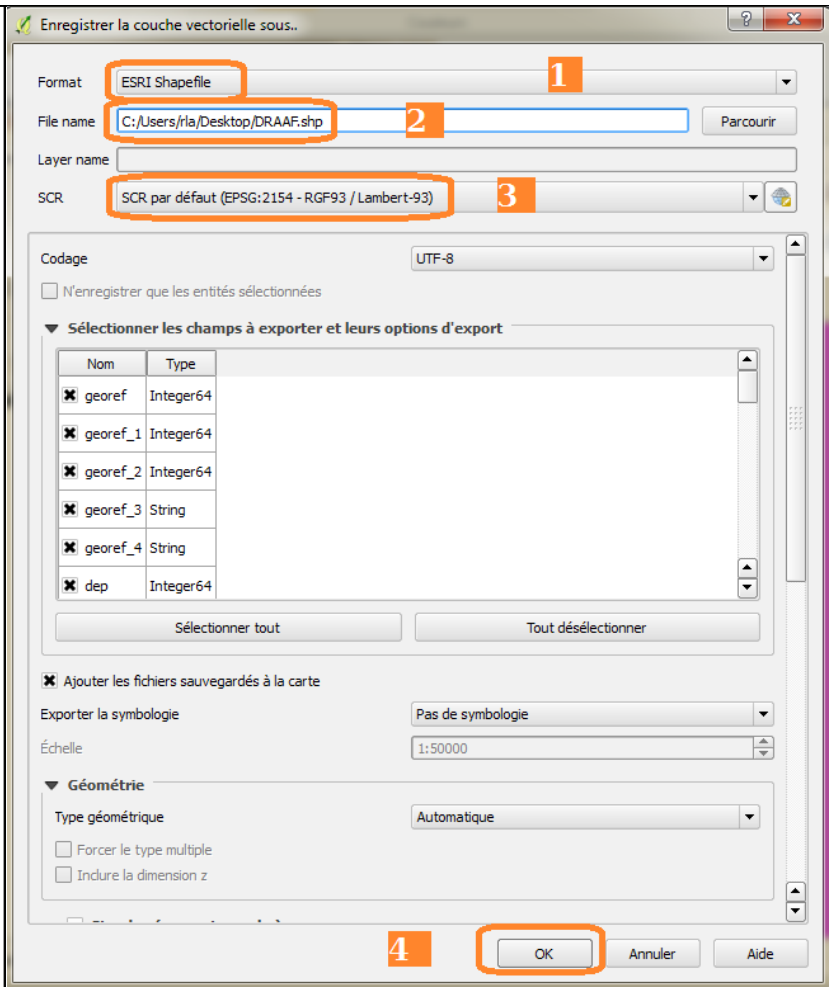


Choisissez le format (shapefile) (1).

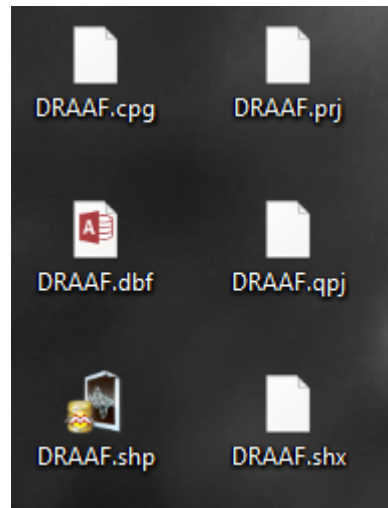
Choisissez un nom de fichier et un emplacement pour l'enregistrement des données (2).

Choisissez une projection (ou SCR) : Lambert 93 – EPSG 2154 (3).

Cliquez sur « OK » (4).

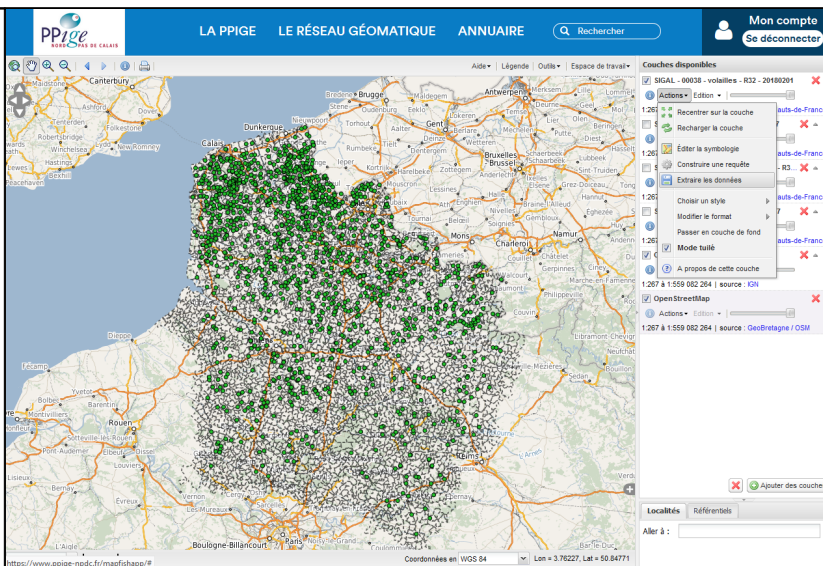


Les données sont enregistrées. 3 à 6 fichiers peuvent les composer. Vous pouvez les compresser puis les transmettre.

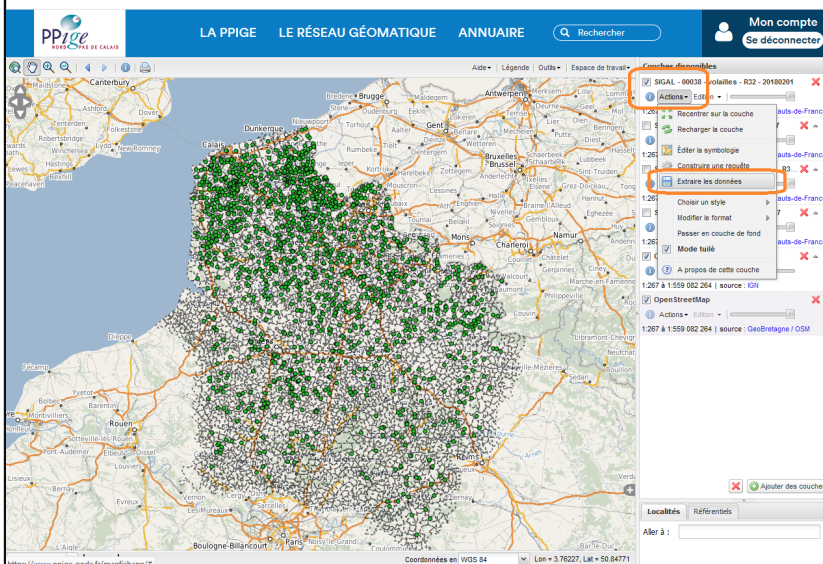


2. Téléchargement via le visualiseur PPIGE

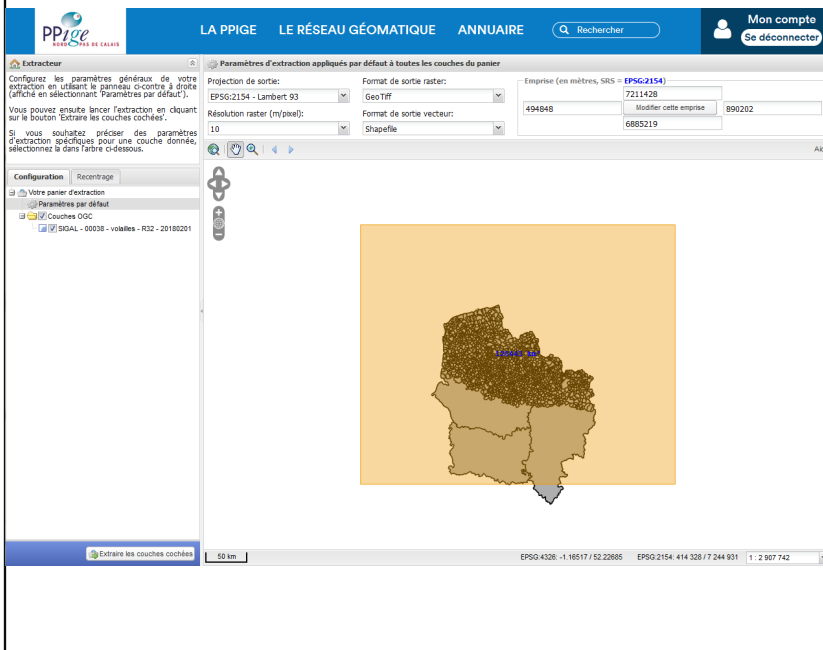
Reprenez la procédure du module 1-1 jusqu'au chargement de la couche de données « volaille ».



Dans le menu « Actions » de la couche de données « volaille », cliquez sur « Extraire les données ».



Vous êtes renvoyés dans l'extracteur de données PPIGE.



Cliquez sur le nom de la couche de données (1),
 Sélectionnez la projection (Lambert 93) (2),
 Sélectionnez le format de la couche de données (shapefile) (3),
 Cochez la case « Emprise » (4),
 Cliquez sur « Extraire les couches de données » (5).

NB : Vous pouvez également modifier la zone d'extraction en cliquant sur le bouton « Modifier cette emprise » (4).
 Zoomez avec la molette, dessinez une emprise rectangulaire avec un clic gauche glissé.

La fenêtre d'extraction s'ouvre.
 Sélectionner l'application (1),
 Acceptez les conditions d'utilisation des données (2),
 Validez (3).

Vous recevrez vos données par mail.
 Un premier message électronique signalera le début de l'extraction .
 Un deuxième message délivrera un lien de téléchargement.
 Vous pouvez transmettre ce deuxième message après avoir vérifié le contenu de l'extraction.

NB : Les données métiers sont légères. La durée de l'extraction ne devrait pas excéder 10 minutes.
 Elle est quasi instantanée si l'extraction ne concerne que 500 km².

The image shows two screenshots from the PPJGE web application. The top screenshot displays the 'Paramètres d'extraction spécifiques à la couche draaf/volailes (vecteur)' window. It includes fields for 'Projection de sortie' (set to EPSG:2154 - Lambert 93), 'Format de sortie' (set to Shapefile), and 'Emprise' coordinates. A map shows a green-shaded area over a brown background. The bottom screenshot shows a 'Prenez quelques instants pour nous indiquer l'utilisation des données' dialog box. It contains a form with fields for 'Prénom', 'Nom', 'Organisme', 'Email', and 'Téléphone'. The 'Applications' list includes 'Foncier et Urbanisme', 'Formation', 'Gestion du Domaine Public', 'Mise en valeur du Territoire (Tourisme)', 'Risques Naturels et Technologiques', and 'Autre'. A checkbox for 'J'accepte sans réserve les conditions d'utilisation des données.' is checked. The 'OK' button is highlighted.

Pour tout renseignement, toute urgence, contactez :

Julien DESATIS

Responsable SIG - Chargé de mission valorisation
Service régional de l'information statistique et économique

DRAAF Hauts de France
Cité administrative
BP 11118 - 59012 LILLE Cedex
Tél. 03 62 28 41 35

Rudy Labomme

Technicien SIG

Plateforme Publique de l'Information Géographique du Nord-Pas de Calais
Etablissement Public Foncier du Nord-Pas de Calais
594 avenue Willy Brandt
59777 Euralille
03 28 07 25 30